



« L'adage dit *Le hasard fait bien les choses*, je rajouterai... il enchaîne quelques fois les circonstances qui font encore mieux les choses ! En mai dernier, j'ai découvert le parc lors de la fête de quartier puis le lendemain, j'ai fait la connaissance d'Halim, fondateur de l'association Botma (qui œuvre pour la sauvegarde du pistachier de l'Atlas) installée dans la pépinière habitante du parc.

Quelles belles surprises ! Une pépinière collective dans ce grand parc où je prends plaisir à planter des salades, de la menthe et des aromates et je suis impatiente que cet espace nous permette de réaliser de nouvelles plantations. Moi qui avais envie depuis quelques temps de me lancer dans le jardinage j'ai pu intégrer, avec deux autres amies, un collectif qui participe à la conception du parc.

Donc oyé oyé, si vous avez envie de nous rejoindre, manifestez-vous ! »

- Nadia, habitante des Brosses depuis 16 ans -

## > Les rendez-vous de l'été

Mercredi 5 juillet à 18h au CCO La Rayonne :

Présentation et échanges autour de l'analyse complémentaire des offres paysagistes

Mardi 11 juillet à partir de 18h dans le parc :

Temps convivial de l'été : apéro de fin de journée pour se rencontrer, faire connaissance et discuter du projet du parc !

## > Restez informé.es !

Dès septembre 2023 :

- Une première rencontre avec l'équipe paysagiste en charge de la co-conception du parc et l'écologue en charge du volet biodiversité
- Des ateliers avec l'équipe paysagiste pour concevoir, avec les habitant.es, le projet futur du parc !
- L'aménagement et l'inauguration de la nouvelle maison des habitant.es !
- Un nom à trouver pour le parc !

## > Nous contacter

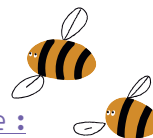
Par mail : [zoe.lacombe@larayonne.org](mailto:zoe.lacombe@larayonne.org)

Parc & CCO La Rayonne : 24B rue Alfred de Musset  
69100 Villeurbanne



villeurbanne

GIE CCO LA RAYONNE



# LE PARC...

# À FAIRE, À SUIVRE

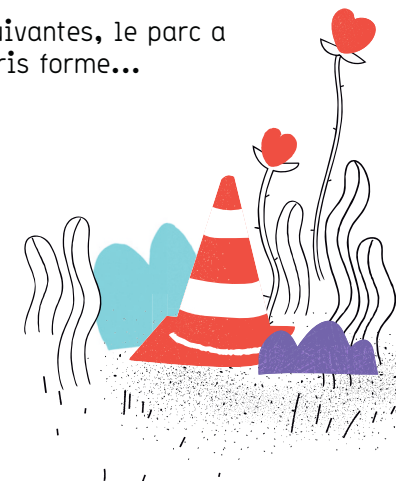
Juin - juillet - août 2023

L'AUTRE SOIE

### Petite histoire du parc

D'ancien.nes "habitant.es" du parc racontent qu'il date des années 1950, ce qui coïncide avec l'arrivée de l'École normale nationale d'apprentissage (ENNA) dans le bâtiment patrimonial qui aurait largement contribué à sa construction. Avant cela, le parc était un grand pré, découpé en une multitude de petites parcelles. C'est entre 1955 et 1960 qu'ont été plantés les premiers arbres, à savoir les cyprès et les platanes. Les emblématiques cèdres du parc datent quant à eux des années 1958-1959.

Dans les années suivantes, le parc a progressivement pris forme...



ON EN EST LÀ!



1

Du 17 au 21 avril 2023

A cause du changement climatique, certains arbres du parc sont morts et ont dû être coupés pour des raisons de sécurité. Mais ici, les matériaux ne restent pas longtemps à l'abandon et ces arbres ont rapidement été transformés en de nouvelles œuvres d'art par l'artiste Simon Leclerc.

4 nouveaux insectes s'épanouissent désormais dans le parc !

2

26 avril 2023

Balade et plantations dans le parc autour des pollinisateurs et des plantes aromatiques avec l'association Arthropologia, dans le cadre du festival Côté Jardins de Villeurbanne.

Une seconde vie pour la spirale aromatique du parc !

3

07 juin 2023 : Comité citoyen

Implication des habitant.es dans le cadre de la consultation pour désigner l'équipe paysagiste en charge du projet du parc.

Un moment d'échanges et de convivialité avec les différents acteurs du projet !



Marronnier - Mai 2023

Le saviez vous ? Le fruit du marronnier est le marron, celui du châtaigner la châtaigne ! Au fil du temps, on nomme marron les fruits de l'un ou l'autre alors que celui du premier n'est pas comestible.

LA MINUTE  
FAUNE ET FLORE



Le hérisson

Lors de la réouverture du parc, un inventaire de la faune et de la flore a été réalisé (juin 2017). Il a permis de recenser un hérisson d'Europe, petit mammifère piquant protégé en France au titre de l'article L411-1 du code de l'environnement. Invisible en journée, c'est à la nuit tombée qu'il met le nez en dehors de son nid, d'avril à septembre. En hiver (température inférieure à 10°), il disparaît : roulé en boule, il hiberne, caché sous un tas de bois, dans une litière faite de feuilles mortes ! Avoir des hérissons dans son jardin, est un signe que l'environnement proche est sain : c'est le cas de notre parc, on devrait donc les voir se multiplier ! Il y en a qui l'ont vu récemment à la tombée de la nuit !

A savoir : porc-épic et hérisson ont très peu de choses en commun, à part les piquants !

